

合夜蛾属 *Sympis* Guenée

Sympis Guenée, 1852, in Boisduval et Guenée, Hist. nat. Ins., Noct. 3: 343.

Type-species: *Sympis rufibasis* Guenée.

喙发达，下唇须向上伸，第二节超过头顶，第三节细长，触角线形，胸部被平滑鳞片，足胫节及第一跗节饰毛，前翅顶角尖突。

合夜蛾 *Sympis rufibasis* Guenée (图版 LX-15)

Sympis rufibasis Guenée, 1852, in Boisduval et Guenée, Hist. nat. Ins., Noct. 3: 344, pl. 24, fig. 1. (爪哇)

Sympis rufibasis: Hampson, 1894, Fn. Br. Ind. 2: 513, fig. 288. —Holloway, 1976, Moths Borneo p.34. —Barlow, 1982, Moths SE Asia p. 104, pl. 34, fig. 9. —Chen, 1982, Icon. Het. Sin. 3: 368.

翅展 41 mm。头部褐红色，触角基节及触角干基部前缘白色，下唇须灰棕色，第三节白色；胸部背面褐红色，下胸灰白色，足外侧灰褐色，胫距有黑斑；前翅中线内方土红色，中线外方棕色，环纹只现一黑点，中线双线棕色，线间蓝白色，自前缘脉后直线内斜，外一线棕色稍向外扩展，肾纹淡紫褐色，黑边，外方有一深红色纹（雌蛾此纹不显），其前方的前缘脉上有一白点，亚端线隐约可见，黑褐色，不规则波曲，在中褶与亚中褶处稍内凸，翅外缘带有灰白色并有一列黑点，顶角稍外凸；后翅黑棕色，基半部色较浅，中部有一白曲纹，翅外缘带灰色并有一列黑点；腹部灰棕色。

寄主 无患子科。

分布 福建、海南、云南；印度，缅甸，斯里兰卡，印度尼西亚。

象形文夜蛾属 *Baorisa* Moore

Baorisa Moore, 1882, Lep. Atk. p. 133.

Type-species: *Baorisa hieroglyphica* Moore.

喙发达，下唇须向上伸，约达头顶，第三节细小，触角线形；胸部被平滑鳞片，无毛簇；前翅稍窄，外缘后半斜，有一副室；后翅 5 脉发达，自中室下角稍前发出。

象形文夜蛾 *Baorisa hieroglyphica* Moore (图版 LX-10)

Baorisa hieroglyphica Moore, 1882, Lep. Atk. p. 133, pl. 4, fig. 14. (印度)

Ramadasa hieroglyphica: Hampson, 1894, Fn. Br. Mus. 2: 358. —Holloway, 1976, Moths Borneo p.34.

翅展 52 mm。全体白色，额黑色，颈板与翅基片大部黄色，后者及后胸有黑点，前翅中室后一黄条似棒状，前方一列银蓝斑纹，翅外半的前部有窄长银蓝纹，黑边，顶角有双斜纹，外区外方一浅褐梨形大斑，中有四个小白斑，斑的外 1/3 红色，中室外一黑纵纹，梨形斑外伸三条黑斜纹，后端一黑边银蓝纹，其内侧另一同色纹，亚中褶中段有二小黑斑。雄蛾抱器瓣较窄长，抱钩近瓣腹缘(图 650)。

分布 海南；印度，锡金。

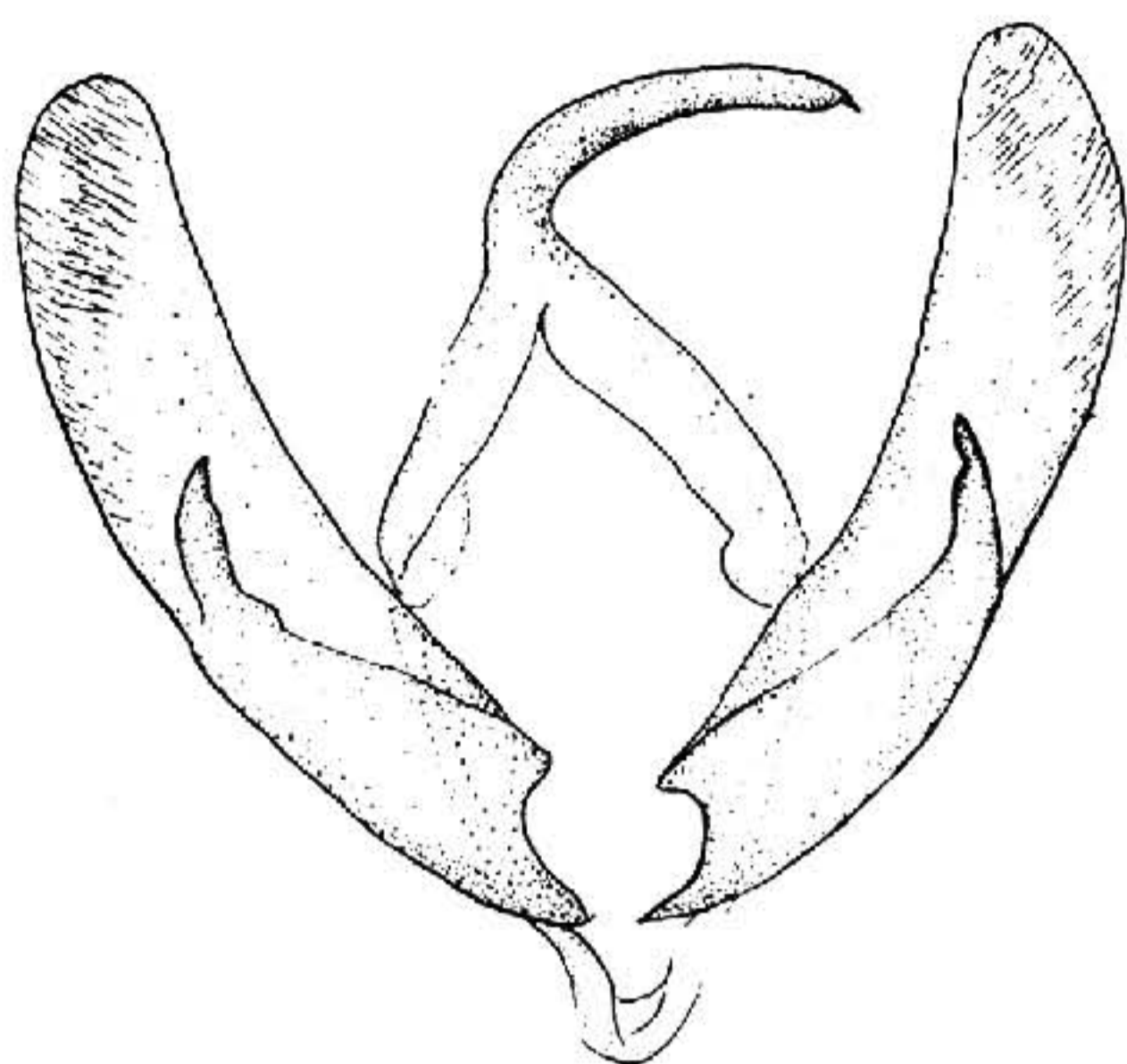


图 650 象形文夜蛾 *Baorisa hieroglyphica*
Moore ♂ 外生殖器 (仿 Holloway)

长吻夜蛾属 *Marapana* Moore

Marapana Moore, [1885], 1887, Lep. Ceyl. 3: 227.

Type-species: *Hypena raralis* Walker.

喙发达，下唇须第二节极长，向前平伸，第三节斜向上伸，触角线形，有纤毛；前翅顶角尖，8、9脉并接，有一副室；后翅臀角斜削，3、4脉短共柄，5脉发达，自中室横脉中部稍后发出。

长吻夜蛾 *Marapana pulverata* Guenée (图版 LX-16)

Sanys pulverata Guenée, 1852, in Boisduval et Guenée, Hist. nat. Ins., Noct. 3: 351. (印度)

Hypena raralis Walker, [1859] 1858, List Spec. Lep. Colln Br. Mus. 16: 65.

Hypena truncatalis Walker, [1866] 1865, List Spec. Lep. Colln Br. Mus. 34: 1513.

Marapana bilineata Bethune-Baker, 1908, Nov. zool. 15: 226.

Marapana pulverata: Hampson, 1895, Fn. Br. Ind, 3: 72. —Holloway, 1976, Moths Borneo p. 38. —Chen, 1982, Icon. Het. Sin. 3: 386.

翅展 35 mm。头部砖红色，下唇须黑色，长，向前平伸，第一、二节外侧褐黑色，第二节背缘饰褐黑鳞，腹缘灰色，第三节下缘内半饰灰黑色鳞似呈三角形，端部尖，灰色；胸部背面砖红色，足细长，浅灰

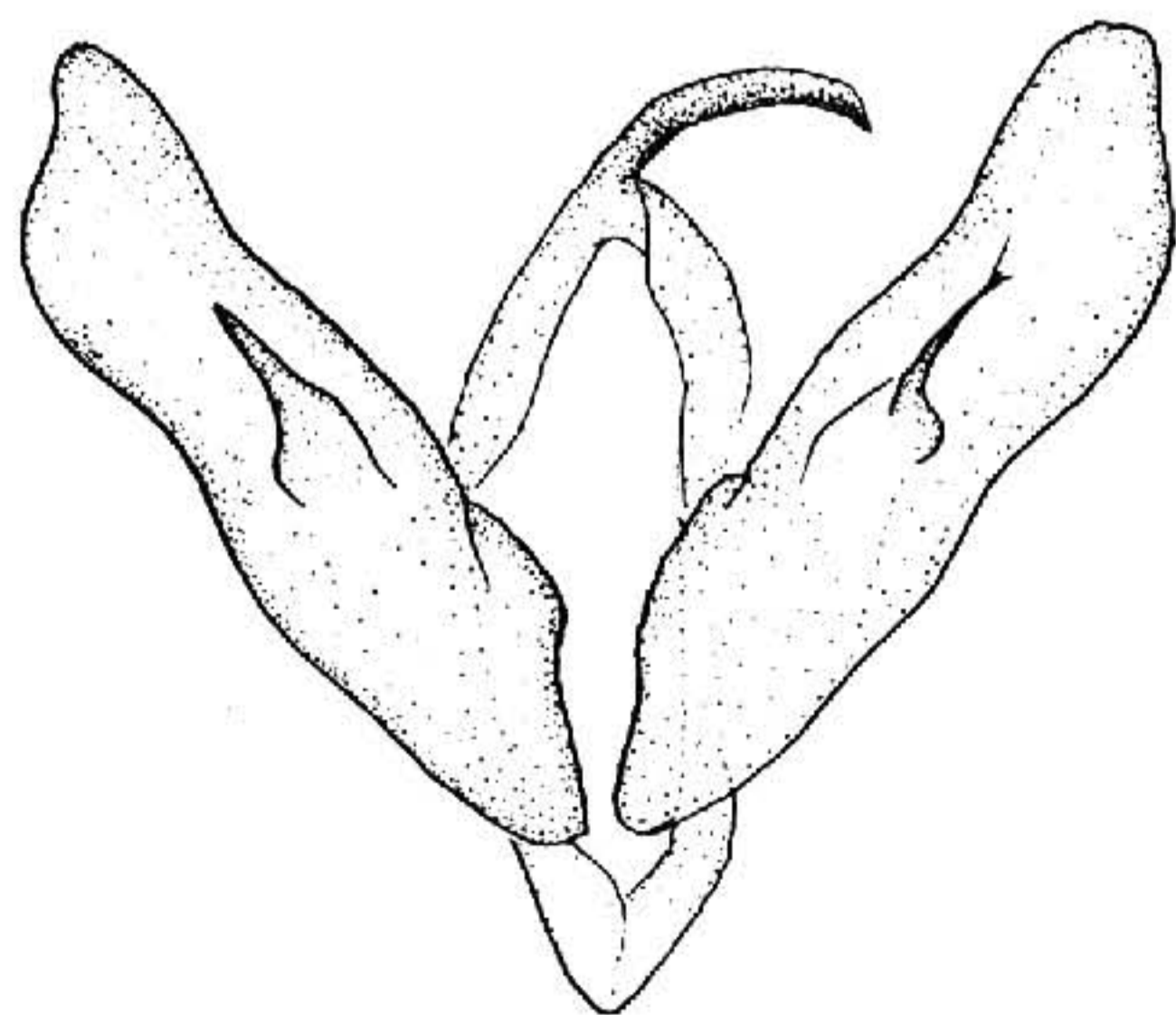


图 651 长吻夜蛾 *Marapana pulverata*
Guenée ♂ 外生殖器